

MALEZAS CUARENTENARIAS GUIA DE RECONOCIMIENTO



Striga spp



GOBIERNO DE CHILE
SERVICIO AGRÍCOLA Y GANADERO

Departamento
Protección Agrícola

Proyecto
Vigilancia Fitosanitaria

INDICE

Alhagi maurorum	4
Arceuthobium spp.	7
Brachiaria mutica	10
Cuscuta spp.	13
Chondrilla juncea	16
Diploaxis tenuifolia	19
Euphorbia esula	22
Helianthus ciliaris	25
Hydrilla verticillata	28
Orobanche spp.	31
Pueraria lobata	34
Rottboellia cochinchinensis	37
Senecio jacobaea	40
Sida rhombifolia	43
Solanum carolinense	46
Solanum viarum	49
Striga spp.	52

Contenido Técnico

Departamento Protección Agrícola
Proyecto Vigilancia Fitosanitaria

Edición y Diseño

Departamento de Comunicación
Servicio Agrícola y Ganadero

Tiraje: **100 ejemplares**

Primera Edición: **Agosto, 2000**

Alhagi maurorum

Familia : Fabaceae

Hábito de la Planta : Arbusto erecto, perenne, de hasta 1m.
Reproducción por semillas y trozos de raíces.

Origen : Asia

CARÁCTER DIFERENCIAL

- Arbusto espinoso de apariencia rala
- Sistema radical profundizador y extensivo
- Vaina fuertemente contraída entre las semillas.

- Raíces** : Presenta un vigoroso sistema radical de crecimiento tanto en profundidad, 2 m, como en extensión lateral, 8m. Las raíces horizontales producen brotes aéreos.
- Tallos** : Rígidos, muy ramificados, glabros a la madurez, dotados de espinas de forma variables de 1 a 2,5 cm de largo con los ápices amarillos. Las espinas a menudo sobre ramas cortas.
- Hojas** : Verde azulosas, alternas, de 2,5 cm de largo, lanceoladas a ovadas, enteras, finamente pilosas cuando jóvenes y glabras a la madurez, cortamente pediceladas.
- Flores** : Varían del café rojizo al púrpura, 7 a 10 mm de largo, producidas en número de 1 a 8, en racimos a lo largo de ramillas cortas o cerca de las espinas de los extremos de las ramas.
- Frutos** : Formados por vainas café rojizas de 2,5 cm de largo, conteniendo 1 a 5 semillas, fuertemente comprimidas entre las semillas, comúnmente con un pequeño pico en el extremo.
- Semillas:** Amarillas a café rojizas, moteadas, con forma de riñón. De 2 a 3 mm de largo por 2 mm de ancho, lisas.

Alhagi maurorum



▲ Disposición de las flores



▲ Detalle de las espinas sobre ramas cortas



◀ Vista de la planta

Arceuthobium spp.

Familia : Viscaceae.

Hábito de la Planta : Plantas perennes, sin hojas, con clorofila, de hasta 20 cm de largo.

Origen : USA, Canadá, Norte de Europa.

CARÁCTER DIFERENCIAL

- Parásito aéreo
- Atacan a la familia **Pinaceae**

Tallos : Brotes herbáceos anclados por un sistema endofito compuesto por estructuras filamentosas, ordenadas como raíces, que penetran la corteza invadiendo el interior del tejido de la planta huésped, muy numerosos pero reducido a pocos centímetros de largo.

Hojas : Inconspicuas, constituidas por brácteas de 1 a 2 mm de largo.

Flores : Todas las especies son dioicas y las flores inconspicuas de 1 a 2 mm de largo.

Frutos : Carnosos, verdes, 5 mm de largo.

Semillas: Cutícula dotada de mucilago.

Arceuthobium spp.



▲
Emergencia flores
masculinas



▲
Emergencia flores
femeninas



▲
Planta femenina



▲
Planta masculina

Brachiaria mutica

Familia : Poaceae.

Hábito de la Planta : Perenne, rastrera, estolonífera, de hasta 2,5 m.

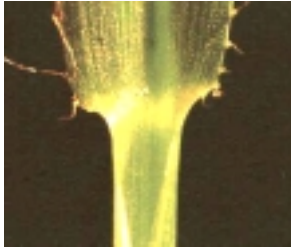
Origen : Africa.

Carácter Diferencial

- Estolones largos y vigorosos
- Nudos pubescentes

- Tallos** : Culmos que pueden crecer hasta 2,5 m, gruesos, decumbentes o ascendentes con raíces en los nudos basales, estoloníferos; los nudos densamente cubiertos con largos pelos suaves.
- Hojas** : La vaina pubescente o lisa en la porción superior, con un collar con pilosidad densa. Lígula corta con pelos largos. La lámina de 10 a 30 cm de largo y 5 a 15 mm de ancho, lisa.
- Inflorescencia** : Panícula de 15 a 30 cm de largo con ramas densamente floridas un poco separadas, subracemosas. Espiguillas subsésiles de 3 a 5 mm de largo, elípticas con 5 nervios, glabras, ocasionalmente con un leve tinte púrpura.
- Frutos** : Constituido por la semilla provista de lemma y palea de aproximadamente 2,7 mm de largo, la lemma hialina con un nervio, la palea subcoriacea, elíptica con márgenes curvados.
- Semillas** : Con pequeñas rugosidades.

Brachiaria mutica



▲
Detalle del borde de la lámina



▲
Detalle de la espiguilla



▲
Planta

Cuscuta spp.

Familia : Cuscutaceae.

Hábito de la Planta : Enredadera anual, parásita total.

Origen : Amplia distribución.

CARÁCTER DIFERENCIAL

- Plantas glaucas, sin hojas ni raíces.
- Parásito de follaje de la planta huésped.
- Semillas extremadamente duras.

Tallos : Carentes de clorofila, filiformes de aproximadamente 1 mm de diámetro, enroscantes con bracteas minúsculas, y haustorios en sus puntos de contacto con la planta huésped.

Flores : Pequeñas en cabezuelas de aproximadamente 1 cm de diámetro. Sépalos 4 o 5, libres o mas o menos unidos. Corola gamopétala, campanulada, 4–5 lobulada, globular a la madurez.

Frutos : Cápsula globosa de 2 mm de diámetro, indehiscente, con abertura intraestilar grande.

Semillas: 1,5 a 2 mm de largo, ovadas, dos caras planas de superficie finamente rugosa.

Cuscuta spp.



◀ Semilla



▲ Vista de flores



▲ Detalle de frutos



▲ Parasitación incipiente



▲ Vista de la planta

Chondrilla juncea

Familia : Asteraceae

Hábito de la Planta : Erecta, ramificada, bianual o perenne, 30-150 cm de alto.

Origen : Eurasia.

CARÁCTER DIFERENCIAL

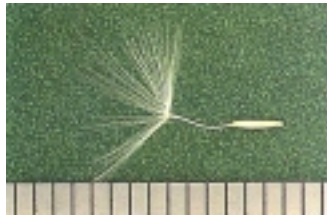
- Presencia de látex lechoso.
- Tallos muy ramificados de apariencia pelados.
- Cabezuelas amarillas con pétalos terminados en bordes festoneados.

- Plántulas:** En roseta, hojas agudamente dentadas.
- Raíz** : Profundizadora, puede penetrar hasta 2,5 m en el suelo.
- Tallo** : Erecto, delgado, de apariencia pelada, rígido, muy ramificado, los tallos inferiores comúnmente presentan pelos gruesos curvados hacia abajo, otras veces glabros, al corte exudan látex lechoso.
- Hojas** : Hojas basales en roseta agudamente dentadas, muy irregulares, se marchitan con el desarrollo del tallo floral; tallos de las hojas inconspicuos, alternados, delgados, enteros.
- Flores** : Cabezuelas dispersas a lo largo de las ramas subsésiles o sobre cortos pedúnculos, 7-14 flores por capítulo, pétalos amarillos, con festones distinguibles en su parte terminal.
- Frutos** : Un aquenio.
- Semillas** : Café pálido a casi negro, cilíndrica, cerca de 3 mm de largo, longitudinalmente estriada, proyecciones escamosas en la base de un largo pico delgado, terminado en papus blanco de 5mm de largo.

Chondrilla juncea



▲ Planta en roseta



▲ Semilla



◀ Planta adulta



▲ Flor y semillas con vilano

Diplotaxis tenuifolia

- Sinónimo** : *Sisymbrium tenuifolium*
- Familia** : Brassicaceae
- Hábito de la Planta** : Perenne, de 1 m de altura.
- Origen** : Europa central y meridional y Asia occidental.

CARÁCTER DIFERENCIAL

- Semillas pequeñas, numerosas.
- Inflorescencia hasta con 50 frutos.
- Olor desagradable.

- Plántulas** : Cotiledones obovados, con lámina de 6-6,5 mm por 4-4,5 mm, nervadura central poco visible; hojas opuestas, elípticas, de ápice obtuso, con lóbulos en el margen, glabras, glaucas, con olor a mostaza, nervadura central visible, pecíolo de 1/4 a 1/2 del largo de la lámina.
- Tallos** : Poco ramificados de 0,50 a 1 m de altura, erectos, glabros, hojosos en la base.
- Hojas** : Simples, pinatipartidas,prufundamente lobuladas, con lóbulos irregularmente dentados y nervadura central muy marcada.
- Flores** : Inflorescencia, racemosa, alargada, laxa, con pedicelos glabros. Las flores son grandes, poco numerosas, con sépalos desiguales, verdes, gibosos y pétalos amarillos, iguales, unguiculados, redondos en la parte superior.
- Frutos** : Silicuas alargadas, de 30 a 45 mm de largo, por 5 mm de diámetro, dehiscentes, biloculares, verde grisáceas, de 3 a 5 cm de largo.
- Semillas** : Numerosas, 45 a 60, ovoideo-achatadas, castaño verdosas o amarillentas, de 1,5 mm de largo por 1 a 1,2 mm de ancho, en dos hileras alternas por lóculo, surcadas.

Diploaxis tenuifolia



◀ Plántula



◀ Disposición de las flores



▲ Planta



▲ Disposición de los frutos

Euphorbia esula

Familia : Euphorbiaceae

Sinónimo : E. virgata

Hábito de la planta : Herbácea, perenne, de 70 cm. de alto; reproducción por semillas y extensivo sistema de estólonos.

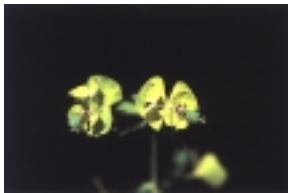
Origen : Europa

CARÁCTER DIFERENCIAL

- Tallos simples sin ramificaciones, terminados en racimos.
- Con producción de látex.
- Estructuras florales amarillo - grisáceas.

- Plántulas** : Cotiledones glabros, verde grisáceos, lineares; hojas lineares alternas, apareciendo opuestas inicialmente glabras.
- Raíz** : Pivotante convencional, con un delgado sistema de estolones en plantas maduras.
- Tallos** : Simples de 30 - 70 cm de alto, poco ramificados, glabros.
- Hojas** : Alternas, enteras o levemente onduladas, lineares de 4 - 7 mm de ancho por 3 - 7 cm de largo, glabras.
- Inflorescencia** : Umbela terminal, abierta.
- Bracteas** : Amarillo - verdosas, arriñonadas de 1 - 1,3 cm de largo.
- Semillas** : Oval - elípticas, 2mm de largo, gris claro a café - amarillento.

Euphorbia esula



▲
Detalle de la flor



▲
Vista de las semillas



▲
Planta completa



▲
Disposición de las hojas

Helianthus ciliaris

Familia : Asteraceae

Hábito de la Planta : Erecta, herbacea, perenne de verano, con tendencia a crecer en manchones, de 70 cm de alto.

Origen : Estados Unidos.

CARÁCTER DIFERENCIAL

- Rizomas delgados, glaucos
- Tallos y hojas azul-verdosos
- Margen de las hojas ciliados

- Plántula** : Tallos glabros y glaucos con un tinte azul-verdoso, hojas opuestas. La emergencia puede producirse a partir de rizomas y semillas.
- Raíz** : Primaria pivotante dotada de un vigoroso contingente de estolones rizomatosos.
- Tallo** : Uno a varios en racimo, glabros y glaucos de 70 cm de alto.
- Hojas** : La mayoría opuestas, angostas a ampliamente lanceoladas, margen piloso, 3-7 cm de largo y 0.5-2 cm de ancho, hispidas.
- Flores** : En cabezuelas, 1.5-2.5 cm. de diámetro, 10-18 flores liguladas de 1 cm. de largo, o ausentes. Flores del disco rojizas, de 5-6 mm de largo.
- Frutos** : Brácteas membranosas, enteras o tri dentadas, papus formado por dos escamas ampliamente ovado-acuminadas.
- Semillas** : Aquenio de 3 mm de largo, negro a gris en la madurez.

Helianthus ciliaris



▲ Semillas



▲ Vista foco



▲ Planta adulta



▲ Flor

Hydrilla verticillata

Familia : Hydrocharitaceae

Hábito de la planta : Planta acuática, sumergida, perenne.

Origen : Asia.

CARÁCTER DIFERENCIAL

- Planta acuática sumergida.
- Producción de raíces, rizomas y estolones.
- Presencia de espinas en la vena central de la hoja.

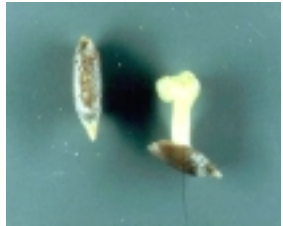
- Tallos** : Ramificados de hasta 8 m de largo, erectos, herbáceos, glabros, provistos de raíz en los nudos basales, en las axilas de las hojas desarrolla estolones o rizomas.
- Hojas** : Sésiles, aserradas, opuestas en la porción inferior, verticiladas en la parte superior, con verticilos de 3 a 8 hojas, nervadura central a menudo con espinas, brácteas intravaginales comúnmente dos en las axilas de las hojas, irregularmente dentadas con pelos marginales anaranjado-café.
- Inflorescencia** : Axilar, solitaria, con espata de dos brácteas. Las flores femeninas consisten en 3 sépalos blanquesinos y 3 pétalos traslucidos de 10-50 mm y 4-8 mm de ancho, adosadas a las axilas de las hojas, y en racimos de los extremos flotantes de los tallos. Las flores masculinas presentan 3 pétalos lineares, blanquesinos o rojizos de 3 mm de largo por 2 de ancho, estambres 3.
- Rizomas** : Pequeños, con apariencia de papas, del tamaño de maní.
- Frutos** : Indehicente, linear, cilíndrico, de 5-10 mm, contraído entre las semillas, liso o con protuberancias simples o ramificadas.
- Semillas** : Café, fusiformes, 2.5 mm de largo, glabras, 2-6 en cada hilera.

Hydrilla verticillata

Vista de la planta ▶



Semillas ▶



◀ Tallo con hojas verticiladas



◀ Tubérculos

Orobanche spp.

Familia : Orobanchaceae

Hábito de la Planta : Holoparásito anual, de dicotiledoneas, hasta 1 m de altura.

Origen : Cuenca del Mediterráneo.

CARÁCTER DIFERENCIAL

- Parásita de dicotiledoneas
- Se adhiere a las raíces de las plantas huéspedes por medio de haustorios.
- Planta sin clorofila.

- Plántulas** : Ocurren a nivel subterráneo, visualizándose sobre el terreno, “turiones de espárragos”.
- Tallos** : Sin clorofila, carnosos, con aspecto glandular pubescente, sin ramificación, que emergen de haustorios.
- Hojas** : Rudimentarias, constituidas por brácteas.
- Inflorescencia** : Espiguilla corta, flores perfectas, zigomórfas, en la base presentan una brácteas o escama rudimentaria. Cáliz campanulado, 4 o 5 partido o dentado. Corola tubular amenudo arqueada, bilabiada. Estambres 4 adosados al tubo de la corola.
- Frutos** : Cápsula dehiscente.
- Semillas** : Muy numerosas, de forma variable, con apariencia de polvo. Sobre 150.000 por planta.

Orobanche spp.



▲ Plantas adultas

Disposición
de las flores ▶



▲ Cápsulas con semillas diminutas



▲ Plántulas

Pueraria lobata

Familia : Fabaceae

Hábito de la planta : Perenne, enredadera rastrera o trepadora que supera 30 m de extensión

Origen : Nativa de Japón

CARÁCTER DIFERENCIAL

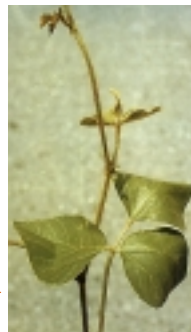
- Enredadera extremadamente grande.
- Flores con machas amarillas en la base.

- Plántulas** : Apariencia de enredadera, los tallos cubiertos con pelos largos y finos.
- Raíz** : Suculenta, tuberosa
- Tallos** : Comúnmente herbáceos, pero pueden ser leñosos, ondulantes; los tallos jóvenes pubescentes, sobre 2,5 cm. de diámetro.
- Hojas** : Alternas, pinadas con 3 folíolos, pecíolos largos. Folíolos ampliamente ovados, pueden ser enteros o con 2 o 3 lóbulos; entre 5 y 12 cm de largo estípulas ovadas a lanceoladas, de 8 a 12 mm.
- Flores** : Vistasas, nacen en racimos axilares, miden mas de 20 cm. de largo. El estandarte de color violeta púrpura a rojo púrpura con manchas amarillas en la base.
- Frutos** : Legumbre, linear - oblonga de 4 a 5 cm. de largo, algunas veces péndula, café rojiza, cubierta con largos pelos finos.
- Semillas** : Redondas a ovaladas, algunas veces comprimidas.

Pueraria lobata



▲ Semillas



▶ Hoja trifoliada



▲ Inflorescencia terminal



▲ Planta adulta

Rottboellia cochinchinensis

Familia : Poaceae

Sinónimo : Rottboellia exaltata

Hábito de la Planta : Anual, erecta o ascendente de 3m de alto.

Origen : Asia tropical

CARÁCTER DIFERENCIAL

- La vaina y la hoja con largos pelos rígidos
- Presencia de raíz sustentadora
- Espiga similar a un lápiz, compacta.

- Plántula** : Vaina y hoja pubescente con pelos largos, rígidos, lígula membranosa, algunas veces con una diminuta pestaña de pelos.
- Raíz** : Fibrosa y sustentadora.
- Tallo** : Erecto o ascendente desde una base muy bien asentada, hasta 3m de altura.
- Hojas** : Lámina: 11-50 cm de largo, 4-19 mm de ancho, comúnmente con pubescencia rígida en ambas caras.
- Lígula** : Membranosa, hasta 3.1 mm de largo, entera o con diminutas pestañas de pelos dispersos.
- Espiga** : Terminal, casi cilíndrica, enhiesta, 6-14 cm de largo, 2-4 mm de ancho.
- Espiguilla** : 2 flores, 4.2-5.4 mm de largo, en pares, una sésil y fértil, la otra pedicelada y neutra.
- Glumas** : Casi idénticas, duras, del largo de la espiguilla, con quillas, las primeras dos quillas hacia arriba.
- Lemma** : Casi del largo de las glumas, papiraceas.
- Palea** : Levemente mas cortas que la lemma, papiraceas.
- Semilla** : Raquis entero desprendiéndose conjuntamente con las espiguillas pediceladas y sésiles, ésta eventualmente se quiebra entre la gluma y la lemma.

Rottboellia cochinchinensis



▲ Semillas



▲ Planta joven



▲ Disposición de la espiga terminal



▲ Tallo con pubescencia rígida

Senecio jacobaea

Familia : Asteraceae

Hábito de la Planta : Bianual o perenne de vida corta.

Origen : Europeo

CARÁCTER DIFERENCIAL

- Pétalos bien desarrollados.
- Hojas caulinares presentes hasta el extremo superior del tallo.
- Tóxico para el ganado.

- Roseta** : Esta estructura se presenta durante el primer año de crecimiento, las hojas se originan muy cercanas unas a otras, presentandose muy pegadas al suelo, con un diámetro entre 5 y 30 cm.
- Tallos** : Emergen de una raíz pivotante y miden entre 30 y 180cm, solitarios o numerosos, la ramificación se produce desde la parte media y presenta pubescencia enmarañada.
- Hojas** : Miden entre 6 y 20 cm de largo, alternas, profundamente divididas en segmentos irregulares. El lóbulo terminal es más largo que los laterales.
- Inflorescencia** : Las cabezuelas florales o capítulos son numerosas, dispuestas en el extremo de los tallos.
- Flores** : Cada capítulo presenta flores radiales y discoidales, ambas de color amarillo. Las flores radiales varían entre 10 y 13 en número y miden entre 0,6 y 1,3 cm de largo.
- Frutos** : Formados por aquenios diminutos de 2 mm de largo; los producidos por las flores discoidales presentan pubescencia, en cambio los de las flores radiales son glabros.
- Semillas** : Presenta entre 5 y 10 nervaduras, provistas de largos pelos sedosos de 5 mm de largo, adheridos al extremo, lo que les permite volar.

Senecio jacobaea



◀ Planta adulta

Semilla con vilano



▲ Planta en estado de roseta



▲ Inflorescencias

Sida rhombifolia

Familia : Malvaceae

Hábito de la Planta : Anual, erecta, muy ramificada.

Origen : Tropical

CARÁCTER DIFERENCIAL

- Márgenes serrados sólo en la mitad o 3/4 del extremo terminal de la hoja.
- Pedúnculos (flor) largos.
- Pecíolos (hoja) cortos.

- Plántula** : Cotiledones en forma de corazón con una pequeñas muesca o achatamiento en el extremo. Hojas verdaderas alternas, romboides, anchas o ensanchándose en la mitad de su extensión, márgenes serrados en la misma porción.
- Raíces** : Raíz pivotante delgada en el extremo, ramificada, larga.
- Tallos** : Erectos, de 1m de altura, muy ramificados y densamente pilosos. Comúnmente con una proyección que semeja espina en la base de cada hoja.
- Hojas** : Alternas, simples, romboides, ensanchadas o levemente mas anchas de la parte media al extremo, márgenes serradas sólo en la mitad o las 3/4 partes terminales de la hoja, de 1,5 a 8 cm de largo. pecíolos de menos de 1/3 del largo de la lámina.
- Flores** : Solitarias en las axilas de las hojas, con 5 pétalos amarillo-pálido de 4 a 8 mm de largo. Pendúnculos de 1 a 5 cm de largo, articulados sobre la mitad de su extensión, mas largos que la hoja del pecíolo correspondiente.
- Frutos** : Cápsula o esquizocarpo discoidal con 8 a 12 semillas que se separan a la madurez.
- Semillas** : 8 a 12 por cápsula, de 2 a 3 mm de largo con forma triangular, café, con 2 espinas punteagudas divergentes en el extremo.

Sida rhombifolia



▲ Disposición de
hojas y flores



▲ Fruto solitario



◀ Hojas
romboides



▲ Fruto y
semillas

Solanum carolinense

Familia : Solanaceae

Hábito de la planta : Perenne de reproducción por semillas y raíces rastreras.

Origen : Estados Unidos, Carolina del Norte.

CARÁCTER DIFERENCIAL

- Planta de 120 cm, tallo color café.
- Sistema radical profundizador.
- Fruto inmaduro de color verde intenso u oscuro, en racimos.

- Raíces** : Sistema radical rizomatoso, dotado de raíz principal profundizadora y raíces secundarias extensivas, ramificadas, que originan tallos aéreos.
- Tallos** : Simples o ramificados, con pubescencia espinosa de 30 a 120 cm. de altura.
- Hojas** : Alternas, oblongas, de borde ondulado o lobado, con espinas amarillas en el pecíolo, nervadura central y venas.
- Flores** : Blancas o azulinas, con 5 lóbulos, de 2,5 cm de diámetro, dispuestas en racimo.
- Frutos** : Constituidos por bayas esféricas, amarillas, jugosas, de 9 a 15 mm de diámetro, dispuestas en racimo, lisas a inicios de su desarrollo pero arrugadas a fines de la estación de crecimiento.
- Semillas** : De 1,5 mm de diámetro, circulares, aladas, de color amarillo.

Solanum carolinense



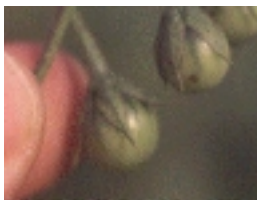
▲
Flores



▲
Hojas con nervadura
central con espinas



▲
Vista de la planta



▲
Detalle de frutos

Solanum viarum

Familia : Solanaceae

Hábito de la planta : Herbácea perenne, hasta 2 m. de altura

Origen : Argentina y Brasil

CARÁCTER DIFERENCIAL

- Frutos inmaduros verdes con moteados blancos, similares a los frutos de la sandía.

- Raíces** : Presentan brotes, capaces de generar nuevos tallos, el sistema radical puede ser extensivo con raíces suculentas de 0.5 a 2.5 cm de diámetro.
- Tallos** : Hojas, pedúnculos de las flores y el cáliz presentan espinas anchas que varían del blanco al amarillento, de 1 cm.
- Hojas** : Alternas, simples, lobadas, pubescentes, de entre 10 a 17 cm de longitud por 5 a 15 cm de ancho, profundamente divididas en lóbulos amplios, puntiagudos.
- Flores** : Blancas con estambres amarillos, de pétalos curvados que se localizan en racimos pequeños en los tallos, bajo las hojas
- Frutos** : Glabros, globulares, de alrededor de 2,5 cm de diámetro, amarillos a la madurez
- Semillas** : Café rojizas de 2 mm de diámetro y moderadamente aladas.

Solanum viarum



▲
Frutos en diferentes
estados de madurez



▲
Detalle de hojas y frutos



▲
Flores y tallo provisto
de espinas

Striga spp.

Familia : Scrophulariaceae

Hábito de la Planta : Hierba anual, ramificada de 15-40 cm. de alto, parásito de Poaceae.

Origen : Asia

CARÁCTER DIFERENCIAL

- Parásita de Poaceae.
- Se adhiere a las raíces de las plantas huéspedes por medio de haustorios.
- Tallo cuadrangular sobre el tercer nudo.

- Plántulas** : La porción subterránea del tallo de la plántula presenta brácteas; en la parte superior son opuestas, tallo circular bajo el tercer nudo.
- Raíces** : Acuosa, blanca, adherida a la planta huésped por medio de haustorios, sin pelos radicales.
- Tallos** : Erectos, simples o ramosos, cuadrangular sobre el tercer nudo, de 40 cm de alto.
- Hojas** : Linear o linear-elípticas, de 1-5 cm de largo por 1-5 mm de ancho, de borde entero o levemente dentados, levemente pilosas, opuestas en la parte inferior, alternas en la parte superior.
- Flores** : Axilares, solitarias, corola zigomorfa, comúnmente carmesí.
- Frutos** : Cápsula de 5 caras, 2-3 mm de largo, conteniendo sobre 1000 semillas.
- Semillas** : Café, de 0,2 mm de largo por 0,1 mm de ancho, profundamente reticuladas, estriadas.

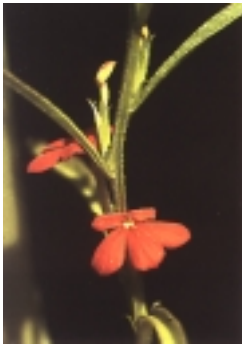
Striga spp.



▲ Plantas adultas



▲ Fruto capsular



▲ Detalle de las flores



▲ Plántula parasitando maíz