

ALERTA FITOSANITARIA

Lobesia botrana

SERVICIO AGRÍCOLA Y GANADERO

IDENTIFICACIÓN



Tamaño real:
7 mm.

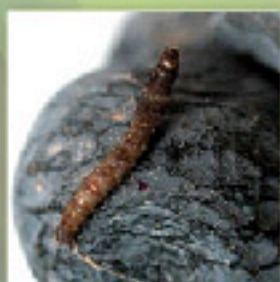


Huevos

De forma lenticular (0,65 - 0,90 x 0,45 - 0,75 mm). De color blanco a amarillento pálido recién puesto, para tomarse gris claro translúcido.

Los huevos son dispuestos por la hembra de manera aislada, más raramente en pequeñas agrupaciones de 2 a 3 huevos.

Larva



Larva de quinto estadio

La larva neonata mide alrededor de 0,95 - 1,0 mm de longitud. La cápsula cefálica (cabeza) y el escudo protorácico son pardo-oscuros, casi negros, y el cuerpo amarillo claro. En los estadios siguientes la larva presenta la cabeza y el escudo de color pardo más claro y el cuerpo es de color variable, desde amarillo verdoso a pardo claro, lo que depende de diversos factores, entre los que se halla la alimentación.

Esta larva es de comportamiento vivaz y luego de pasar por 5 estadios, la oruga alcanzará 10 - 15 mm adquiriendo una coloración azulada.

Pupa



Pupa

De color blanquecina, azulosa o verde cuando está recién formada, para pasar a pardo o pardo oscuro a las pocas horas. Su tamaño varía con el sexo siendo el macho más pequeño (macho 4 - 7 mm; hembra 5 - 9 mm).

Para pupar, la larva busca un lugar adecuado, en donde generalmente forma un capullo sedoso fusiforme de color blanquecino.

Adulto



Adulto

Es un lepidóptero de aproximadamente 10 - 13 mm de envergadura alar y 6 - 8 mm de longitud con sus alas en reposo. No obstante su tamaño, depende mucho de la calidad del substrato de alimentación utilizado a lo largo del estado larvario. Las ornamentaciones en mosaico de las alas anteriores (de color pardo-rojo-azul) contrastan con el tinte grisáceo más o menos uniforme de las alas posteriores, que se mantienen ocultas en posición de reposo. Los machos, más pequeños, presentan un abdomen más estrecho, poseen un peine anal de escamas modificadas y sus movimientos son mucho más ágiles y nerviosos cuando se les disturba.



MUCHO GUSTO
CHILE, POTENCIA ALIMENTARIA
Y FORESTAL



GOBIERNO DE CHILE
MINISTERIO DE AGRICULTURA
SAG

ALERTA FITOSANITARIA

Lobesia botrana

SERVICIO AGRÍCOLA Y GANADERO

DAÑO

Sintomatología

Primavera



Glómérulos en flores y frutos recién cuajados. Primavera.

La ovipostura se realiza en flores de vid o en sus frutos recién cuajados. Las larvas unen flores y frutitos mediante hilos de seda, produciendo una aglomeración de estos (glomérulos), los que se presentan muy similares al daño observado por larvas de *Proeulia*. Las larvas de esta primera generación se alimentan de los órganos señalados, y la pupación ocurre entre las hojas o racimos de la planta.

Fines de primavera - verano



Daño primavera - verano.

Se observan bayas de vid perforadas, podridas o secas por la acción de la alimentación de la larva. Debido a que los frutos se encuentran más desarrollados y duros, no se observa una deshidratación tan evidente como la de los ataques de fines de verano - otoño. Las larvas producen abundante hilos de seda y fecas, ubicándose preferentemente en los racimos donde se refugia entre la seda construida.

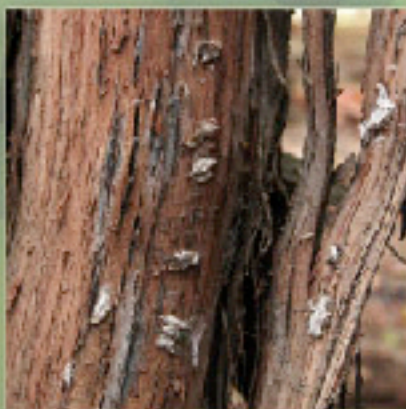
Fines de verano - otoño



Daño en racimos maduros. Fines de verano.

En este período las larvas inician el proceso de pupación, estado en que pasarán el invierno. En predios donde aún queda fruta en las plantas, es posible detectar larvas en los racimos, observándose un daño característico con bayas deshidratadas, con abundante seda (no confundir con masas algodonosas como las de los chanchitos blancos) y gran cantidad de fecas. La deshidratación de las bayas se produce por el agujero(os) que realiza la larva para alimentarse en su interior. Racimos con esta sintomatología debiesen presentar larvas al interior de las bayas dañadas o entre el racimo y pupas bajo el ritidomo (dentro de puparios formados por capullos de seda blancos). En Europa el daño por *Lobesia botrana* está asociado a importantes ataques de Botritis y otros hongos causantes de pudrición de racimos.

Invierno



Pupas bajo el ritidomo. Invierno.

Pupas en capullos bajo el ritidomo de las plantas.

**MUCHO GUSTO**
CHILE POTENCIA ALIMENTARIA
Y FORESTAL

**GOBIERNO DE CHILE**
MINISTERIO DE AGRICULTURA
SAG

Si encuentra algunos de estos daños comuníquese con la oficina SAG más cercana o contáctese con controloficial.atacama@sag.gob.cl