



GOBIERNO DE  
**CHILE**  
Ministerio de Agricultura

Servicio Agrícola y Ganadero

---

Informe Ejecutivo

# Existencia de Vinos al 31/12/2009.

Informe elaborado al 28 de febrero de 2010

Servicio Agrícola y Ganadero - SAG  
División de Protección Agrícola y Forestal  
Subdepartamento de Viñas y Vinos



## Introducción

El Servicio Agrícola y Ganadero, en concordancia con lo realizado en años anteriores, entrega **El Informe de las Existencias de Vinos a Granel al 31/12/2009**, el cual se ha elaborado con los antecedentes proporcionados por los productores, a través de las declaraciones juradas de existencia, obtenidas por medio electrónico, en un sistema en línea habilitado para este efecto a través del Portal institucional del Servicio, el cual estuvo disponible para los usuarios hasta el 28 de febrero de 2010, a fin de que se pudiesen incluir todas correcciones o rectificaciones a las declaraciones presentadas.

Este nuevo sistema establecido por el Servicio permite disponer con la información inmediata, actualizada y oportuna de las existencias de vinos del país, lo que contribuye a una mejor toma de decisiones a los diferentes agentes que intervienen en esta área de la agricultura chilena.

Los cuadros estadísticos que se presentan a continuación, presentan la información separadas por tipos de vinos:

- a) **Vinos con denominación de origen:** Son los provenientes de alguna de las regiones vitícolas señaladas en el artículo N° 1 del Decreto N° 464, elaborados con las variedades que se indican en la letra b) del artículo N° 3 de este decreto y cumplen con los demás requisitos establecidos para esta categoría.
- b) **Vinos sin denominación de origen:** Son los elaborados con uvas obtenidas en cualquier región del país, pertenecientes a las variedades que se indican en la letra b) del artículo N° 3 de este mismo decreto o con otras variedades viníferas tradicionales no incluidas en dicha nómina.
- c) **Vinos de mesa:** Son los obtenidos de uvas de mesa.
- d) **Vino para pisco:** Son los vinos producidos en la III y IV regiones del país, provenientes de las variedades de vides indicadas en el Decreto N° 521, plantadas en dichas regiones y destinadas a la elaboración del pisco.



## Existencia de Vinos al 31/12/2009.

Las existencias de vinos a granel, excluido el vino para pisco, alcanzaron al 31 de diciembre de 2009 a **841.693.702** litros, de los cuales 737.925.912 litros corresponden a vinos con Denominación de Origen, equivalente al 87,7%, 89.957.614 litros a vinos sin Denominación de Origen, equivalente al 10,7% y 13.810.176 litros a vinos provenientes de uva de mesa, equivalente al 1,6%.

A continuación se señalan la existencia de vinos por Regiones Administrativas del país:

### Existencias de Vinos por tipos al 31/12/2009

REGIÓN	Vinos con D.O.	Vinos sin D.O.			Total
		Vinos sin D.O. (*)	Vinos de Mesa	Vino para Pisco	
III	0	98.214	0	0	98.214
IV	8.448.697	4.278.549	84.000	23.610.387	36.421.633
V	17.004.737	445.767	2.803	0	17.453.307
R.M.	127.664.971	9.590.120	931.563	0	138.186.654
VI	274.084.810	9.589.204	8.150.687	0	291.824.701
VII	306.635.723	58.219.512	4.639.523	0	369.494.758
VIII	4.086.974	7.288.728	1.600	0	11.377.302
IX	0	447.520	0	0	447.520
<b>Total</b>	<b>737.925.912</b>	<b>89.957.614</b>	<b>13.810.176</b>	<b>23.610.387</b>	<b>865.304.089</b>

(\*) Incluye los vinos declarados con variedad sin denominación de origen y vinos viníferos corrientes.

Las mayores existencias se localizaron en las regiones VII, con 369.494.758 litros; VI, con 291.824.701 litros, y Metropolitana, con 138.186.654 litros, lo que corresponde al 93,3 % del total de las existencias de vinos. Con relación a las existencias de vino para pisco, éstas alcanzaron 23.610.387 litros al 31/12/2009.

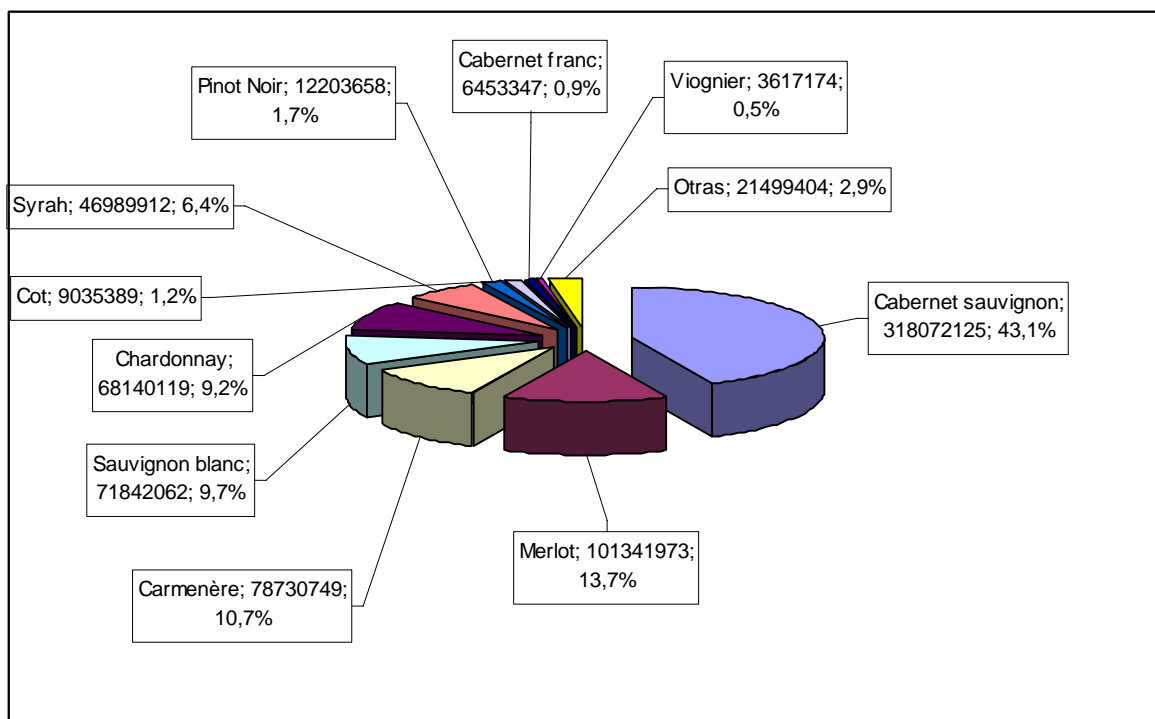


## Existencias de Vinos con Denominación de Origen al 31/12/2009.

En relación a la existencia de vinos con D.O. que alcanzó a 737.925.912 litros, el 78,8% equivalente a 581.719.694 litros, correspondió a vinos tintos y el 21,2 % equivalente a 156.206.218 litros a vinos blancos.

Al analizar las cifras en función de las variedades, el Cabernet sauvignon alcanza el 43,1% de la existencia total de esta categoría, seguido de Merlot con un 13,7%, Carmenère 10,7%, Sauvignon blanc con el 9,7%, Chardonnay con un 9,2 % y la variedad Syrah con un 6,4%.

Gráfico variedades más declaradas:





## Comparación de Existencias de Vinos años 2008-2009.

Las existencias totales de vinos a granel al 31 de diciembre de 2009, excluido el vino para pisco, aumenta en un 4,1%, al incrementarse de 808.783.347 litros en 2008 a 841.693.702 litros en el 2009

Los vinos a granel con D.O. aumentan desde 669.596.308 litros en el 2008 a 737.925.912 litros en el 2009.

Los vinos a granel sin D.O. disminuyen de 125.498.308 litros en el 2008 a 89.957.614 litros en 2009.

Los vinos de uva de mesa aumentan desde 13.688.181 en el 2008 a 13.810.176 en el 2009.

Los vinos a granel de variedades de uva para pisco disminuyen de 37.987.757 litros en 2008 a 23.610.387 litros en el 2009.

## Existencias de Vino 2008 (litros)

REGIÓN	Vinos con D.O.	Vinos sin D.O.			Total
		Vinos sin D.O. (*)	Vinos de Mesa	Vino para Pisco	
III	0	99.068	0	0	99.068
IV	12.062.449	9.193.640	0	37.987.757	59.243.846
V	16.130.354	1.038.159	13.836	0	17.182.349
R.M.	121.609.575	7.532.386	1.615.122	0	130.757.083
VI	244.359.369	10.017.169	6.591.639	0	260.968.177
VII	271.786.442	90.734.436	5.467.584	0	367.988.462
VIII	3.648.669	6.883.450	0	0	10.532.119
<b>Total</b>	<b>669.596.858</b>	<b>125.498.308</b>	<b>13.688.181</b>	<b>37.987.757</b>	<b>846.771.104</b>



## Evolución de las Existencias de Vinos al 31 de diciembre entre los años 1996 - 2009 (litros).

AÑO	VINOS CON D.O.	VINOS SIN D.O.	VINOS DE MESA	TOTAL
1996	135.169.804	87.519.228	19.344.140	242.033.172
1997	175.671.044	99.355.647	26.687.277	301.713.968
1998	224.729.831	98.068.500	34.887.532	357.685.863
1999	186.035.029	107.976.074	33.667.102	327.678.205
2000	355.207.662	120.440.370	33.393.302	509.041.334
2001	422.117.624	121.706.615	21.364.383	565.188.622
2002	459.598.864	95.384.544	15.798.762	570.782.170
2003	517.275.967	70.183.358	12.671.888	600.131.213
2004	454.557.377	62.161.175	9.399.397	526.117.949
2005	528.219.123	90.100.557	31.587.725	649.907.405
2006	705.624.359	77.142.381	19.420.713	802.187.453
2007	645.935.956	93.428.473	8.710.391	748.074.820
2008	669.596.858	125.498.308	13.688.181	808.783.347
2009	737.925.912	89.957.614	13.810.176	841.693.702