

Situación sanitaria de Brucelosis bovina 2009

El programa nacional de erradicación de la brucelosis bovina contempla dos grandes áreas de trabajo. Por una lado la vigilancia como método para la detección de nuevos predios cuyo ganado este infectado, y la línea de cuarentena y saneamiento predial para eliminar la enfermedad del rebaño.

La vigilancia a su vez se desarrolla en tres grandes líneas de acción: vigilancia en predios lecheros, vigilancia de los animales que ingresan a ferias de ganado y a plantas faenadoras.

Vigilancia en Leche

Esta actividad se realiza a través de la prueba diagnóstica de Ring Test a los planteles productores de leche que entregan su producto a una Planta Láctea, Quesería industrial y Centro de Acopio Lechero.

Cada vez que se tiene un predio reaccionante, se realiza una investigación para determina si existe infección en el rebaño. Con respecto al año 2009, a nivel nacional hubo una pequeña alza con respecto al año anterior en un 1,9 por mil, siendo las regiones del Bíobio y la de Los Ríos las que más impactaron en este resultado. Sin embargo también se han producido importantes disminuciones en las regiones Metropolitana y O'higgins.

Tabla N°1. Predios muestreados y reaccionantes al diagnóstico de Ring Test, tasa de reactivos (por mil) y variación entre años 2008 y 2009 según región.

<i>Regiones</i>	<i>Nº Predios Muestreados</i>	<i>Nº Predios Reaccionantes</i>	<i>tasa Reaccionantes 2009 (x 1.000)</i>	<i>tasa Reaccionantes 2008 (x 1.000)</i>	<i>Variación</i>
<i>Atacama</i>	<i>12</i>	<i>0</i>	<i>0,0</i>	<i>0,0</i>	<i>0,0</i>
<i>Coquimbo</i>	<i>0</i>	<i>0</i>	<i>0,0</i>	<i>0,0</i>	<i>0,0</i>
<i>Valparaíso</i>	<i>115</i>	<i>0</i>	<i>0,0</i>	<i>9,1</i>	<i>-9,1</i>
<i>Metropolitana</i>	<i>995</i>	<i>10</i>	<i>10,1</i>	<i>37,2</i>	<i>-27,2</i>
<i>O'Higgins</i>	<i>205</i>	<i>4</i>	<i>19,5</i>	<i>31,3</i>	<i>-11,7</i>
<i>Maule</i>	<i>238</i>	<i>1</i>	<i>4,2</i>	<i>4,3</i>	<i>-0,1</i>
<i>Bíobio</i>	<i>2.479</i>	<i>55</i>	<i>22,2</i>	<i>12,3</i>	<i>9,9</i>
<i>Araucanía</i>	<i>1.120</i>	<i>18</i>	<i>16,1</i>	<i>10,4</i>	<i>5,7</i>
<i>Los Ríos</i>	<i>5.129</i>	<i>184</i>	<i>35,9</i>	<i>27,3</i>	<i>8,6</i>
<i>Los Lagos</i>	<i>6.158</i>	<i>53</i>	<i>8,6</i>	<i>12,1</i>	<i>-3,5</i>
<i>Nacional</i>	<i>16.451</i>	<i>325</i>	<i>19,8</i>	<i>17,8</i>	<i>1,9</i>

Vigilancia en feria de remate de ganado

En estos recintos se realiza un diagnóstico a todas las hembras y machos enteros de más de dos dientes mediante la prueba de Rosa de Bengala. El resultado se obtiene previo a la transacción de los animales, por lo que un animal con resultado positivo es identificado (con aretes DIIO y DIAR) y anunciado en el remate que su único destino puede ser un matadero. Posteriormente el suero es confirmado en los laboratorios oficiales, con una prueba complementaria (Fijación de Complemento o ELISA).

Durante el año 2009, a nivel nacional se muestrearon 340.551 bovinos susceptibles reaccionando 643, lo que determina una tasa de reaccionantes de 1,9 por mil, la cual significa una disminución en un 1,4 con respecto al año anterior.

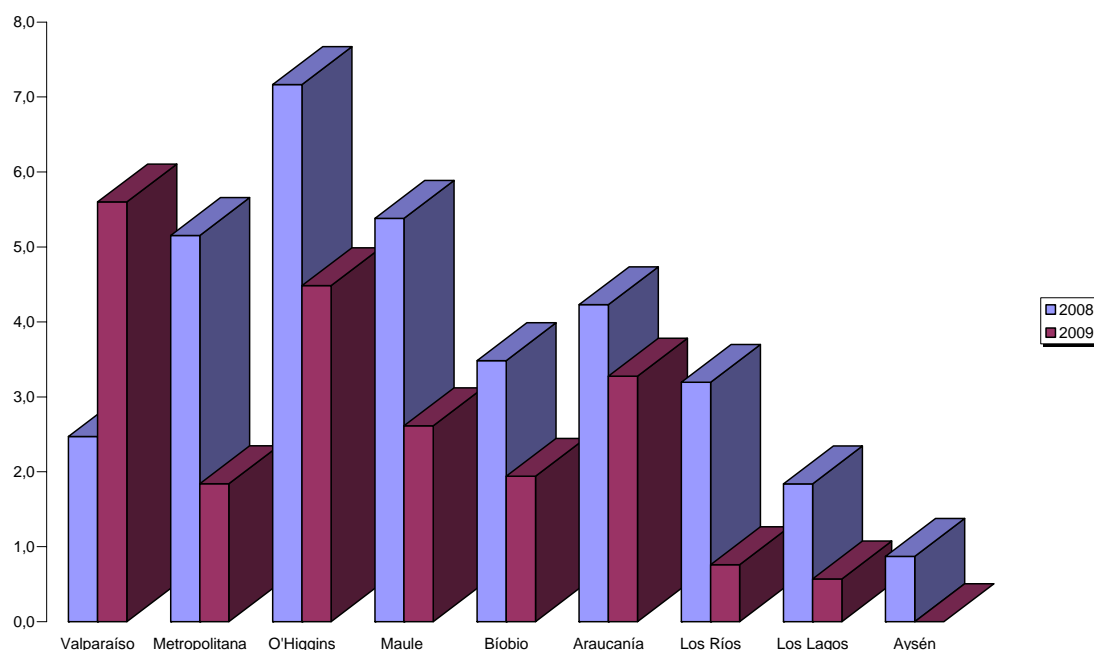


Grafico N°1. Tasa de bovinos confirmados en relación a los diagnosticados en ferias de ganado según las distintas regiones del país, durante los años 2008 y 2009.

En todas las regiones se aprecia una disminución de la tasa de reaccionantes excepto en la Región de Valparaíso donde hubo un aumento de un 3,1 por mil.

Vigilancia en Plantas Faenadoras

Se realiza la prueba de Rosa de Bengala a los bovinos susceptibles que vienen sin diagnóstico previo desde una feria de ganado o predio. En caso de resultar positivo

se confirma con pruebas complementarias (Fijación del Complemento o ELISA). Durante el año 2009, se diagnosticaron 119.748 bovinos en los mataderos del país con una tasa de reaccionantes confirmados de 3,4 por mil, disminuyendo en un 0,1 con respecto al año anterior.

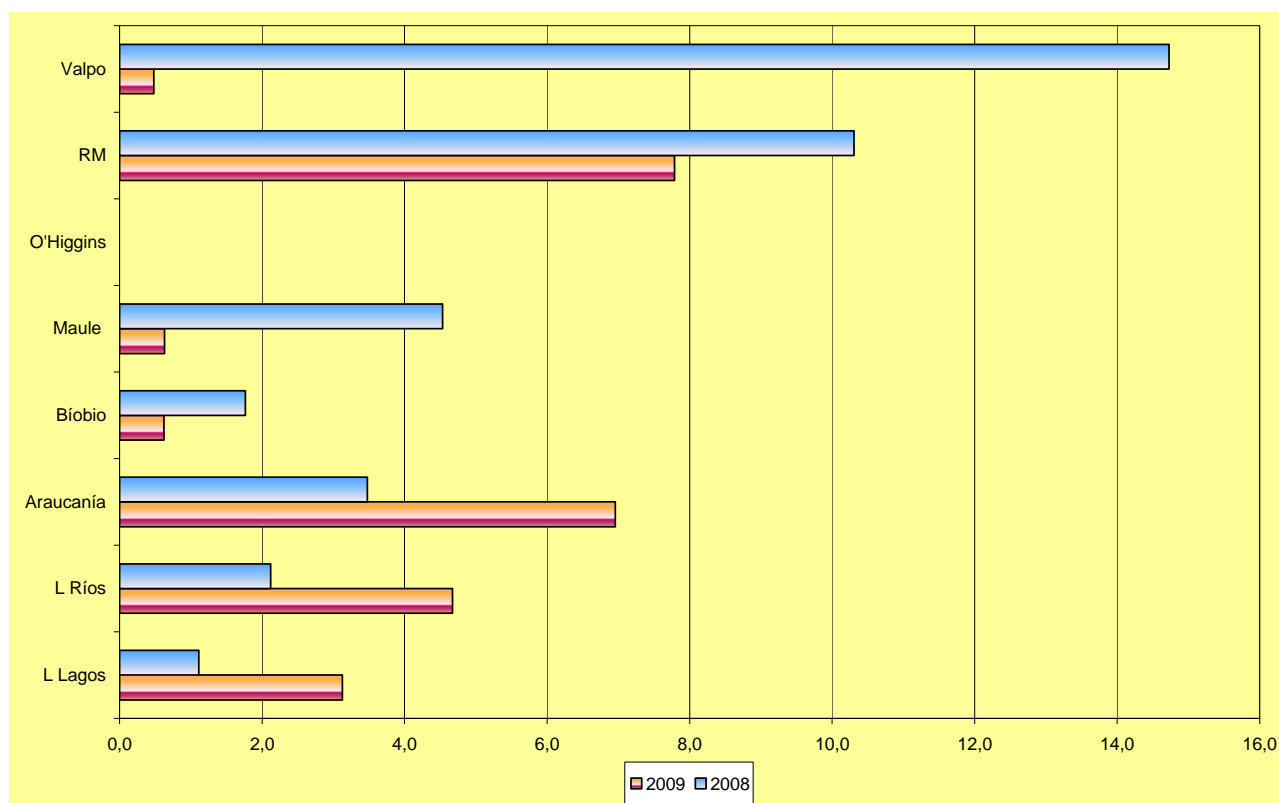


Grafico N°2 Tasa de bovinos confirmados diagnosticados en las plantas faenadoras durante los años 2008 y 2009 en las distintas regiones del país.

Una vez confirmada la infección dentro del rebaño a través de los mecanismos de vigilancia, este es cuarentenado, y mediante un plan de manejo se determinan las medidas de manejo necesarias para que se elimine la enfermedad del predio. Como indicadores de esta actividad se determina la incidencia y la prevalencia. El logro del saneamiento predial es medido a través del levantamiento de las cuarentenas.

Incidencia

Durante el año 2009 se cuarentenaron 258 nuevos predios en todo el país, determinando una incidencia nacional de 5,3, logrando una disminución en un 2,3 por mil con respecto al año anterior. La variación de la incidencia por región es observada en el siguiente gráfico.

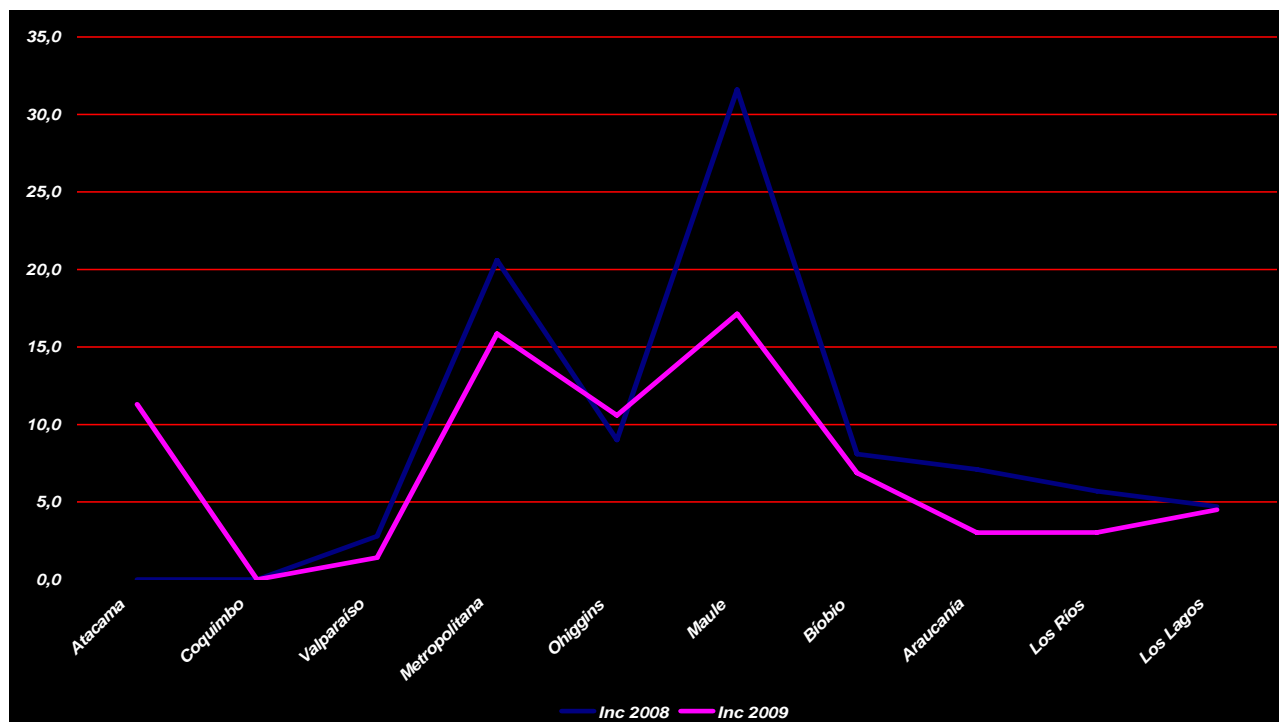


Gráfico N°3. Incidencia de predios infectados, según región durante los años 2008 y 2009.

Las regiones que más han disminuido su incidencia son las del Maule, la Metropolitana y la Araucanía. Sin embargo la región de Atacama, que el año 2008 no tuvo casos de brucelosis, aparece este año con dos predios infectados lo que determina una incidencia de 11,3 por mil. Por otro parte, la Región de O`higgins tuvo una pequeña alza al iniciar las cuarentenas de dos predios más que el año anterior (de 13 a 15).

Prevalencia

Al analizar la prevalencia de la enfermedad, al último día del año 2009, se observa que ésta ha disminuido en un 2,6 por mil quedando, a nivel nacional, en un valor de 6,6 por mil. Las regiones que más han disminuido sus valores son las del Maule, la de la Araucanía y la de Los Ríos. La única que aparece con un aumento es la de Atacama, que de sus dos nuevos predios infectados durante el mismo año, uno se mantiene en cuarentena.

Tabla N°2. Universo y número de predios cuarentenados al último día del año 2009 y tasa de prevalencias para los años 2008 y 2009 junto con su variación según regiones del país.

<i>Incidencia 2009</i>	<i>Universo de Predios</i>	<i>Predios cuarentenados al 31/12/2009</i>	<i>Prevalencia 2009 (por 1.000)</i>	<i>Prevalencia 2008 (por 1.000)</i>	<i>variación</i>
<i>Atacama</i>	<i>177</i>	<i>1</i>	<i>5,6</i>	<i>0,0</i>	<i>5,6</i>
<i>Coquimbo</i>	<i>2.534</i>	<i>0</i>	<i>0,0</i>	<i>0,0</i>	<i>0,0</i>
<i>Valparaíso</i>	<i>1.422</i>	<i>3</i>	<i>2,1</i>	<i>3,5</i>	<i>-1,4</i>
<i>Metropolitana</i>	<i>1.261</i>	<i>32</i>	<i>25,4</i>	<i>27,8</i>	<i>-2,4</i>
<i>Ohiggins</i>	<i>1.227</i>	<i>5</i>	<i>4,1</i>	<i>6,5</i>	<i>-2,4</i>
<i>Maule</i>	<i>4.086</i>	<i>34</i>	<i>8,3</i>	<i>14,9</i>	<i>-6,6</i>
<i>BíoBío</i>	<i>7.569</i>	<i>47</i>	<i>6,2</i>	<i>7,3</i>	<i>-1,1</i>
<i>Araucanía</i>	<i>10.939</i>	<i>30</i>	<i>2,7</i>	<i>6,2</i>	<i>-3,5</i>
<i>Los Ríos</i>	<i>5.596</i>	<i>11</i>	<i>2,0</i>	<i>5,5</i>	<i>-3,5</i>
<i>Los Lagos</i>	<i>10.884</i>	<i>32</i>	<i>2,9</i>	<i>5,1</i>	<i>-2,2</i>
<i>Nacional</i>	<i>48.365</i>	<i>195</i>	<i>4,0</i>	<i>6,6</i>	<i>-2,6</i>

Al analizar las 169 comunas con predios infectados en el país, se determina que a nivel nacional la mediana de las observaciones corresponde a 2 por mil predios por comuna.

De estas, las comunas que sobrepasan este valor son las siguientes:

Región	Oficina	Comuna	Rebaños Infectados	Prevalencia (casos x mil)
RM	Metropolitana	Colina	5	8,56
		Lampa	4	68,49
	Maipo	Paine	3	55,56
	Melipilla	Curacaví	7	31,91
	TOTAL REGION			19
OHIGGINS	San Fernando	San Fernando	3	37,5
	Santa Cruz	Peralillo	6	65,22
	TOTAL REGION			9
MAULE	Cauquenes	Cauquenes	3	7,71
	Linares	Longaví	17	24,75
	Parral	Retiro	6	12,24
	TOTAL REGION			26
BIOBIO	Chillán	Chillán	4	12,74
	Los Angeles	Cabrero	4	9,13
	Cañete	Los Alamos	3	14,15
		Cañete	6	7,19
		Arauco	7	13,51
TOTAL REGION			24	
ARAUCANIA	Nva Imperial	Toltén	8	7,97
	TOTAL			8
LOS RIOS	Paillaco	Futroneo	3	6,48
TOTAL REGION			3	
LOS LAGOS	Osorno	Puyehue	5	8,56
	Puerto Varas	Llanquihue	3	12,55
		Fresia	6	7,46
	Puerto Montt	Maullín	7	6,19
	Castro	Quellón	3	8,67
TOTAL REGION			24	

Por lo tanto, es sobre estas comunas, donde se tendrán que realizar esfuerzos prioritarios para el saneamiento de estos rebaños, debido a que, territorialmente evidencian un nivel de infección mayor que lo esperado y potencialmente son fuente de infección para otros rebaños.

Saneamiento predial

Durante el año 2009 se levantaron 383 cuarentenas, 261 de las cuales habían comenzado en años anteriores y 122 se habían iniciado durante el mismo año.

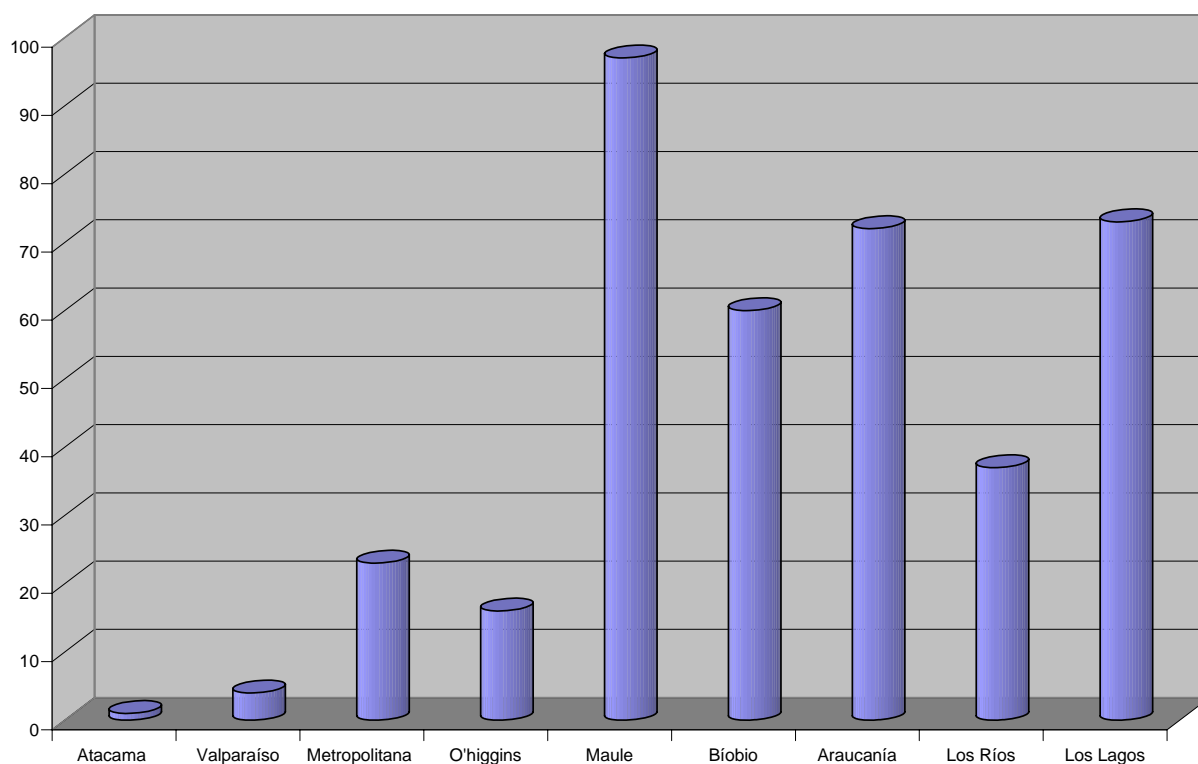


Grafico N°4 Número de predios levantados durante el año 2009 según año que se inicio la cuarentena por regiones del país.