

DIFERENCIAS ENTRE Chaqueta amarilla y Polistes papelera



Chaqueta Amarilla

Antenas negras.
Cuerpo de color negro con manchas amarillas.

Patas más cortas
Abdomen abultado y poca cintura.

Se alimenta de otros insectos (abejas, pulgones, larvas), fruta deshidratada y heridas de animales expuestas.

Pica y muerde a las personas cuando están manipulando carne o pescado o durante la cosecha de frutas.

Construye su nido bajo tierra, el que puede alcanzar hasta 90 cm de diámetro, con más de 14 panales (pisos o celdillas) y cubierto por una capa de celulosa obtenida de la corteza de los árboles.

Sus colonias son originadas a partir de una reina que fue fecundada en otoño y que permanece viva en invierno, protegida por la corteza de los árboles, debajo de hojas, en cuevas de roedores, en bodegas etc.

En cada nido se pueden encontrar un promedio de más de 277 reinas y 10.000 obreras. No olvidar que cada reina puede originar un nuevo nido



Polistes Papelera

Antenas amarillas o naranjas.
Cuerpo de color naranja o negro con manchas amarillas.

Patas muy largas que le cuelgan al volar.
Cuerpo alargado y se le nota claramente la cintura.

Se alimenta de frutas maduras.

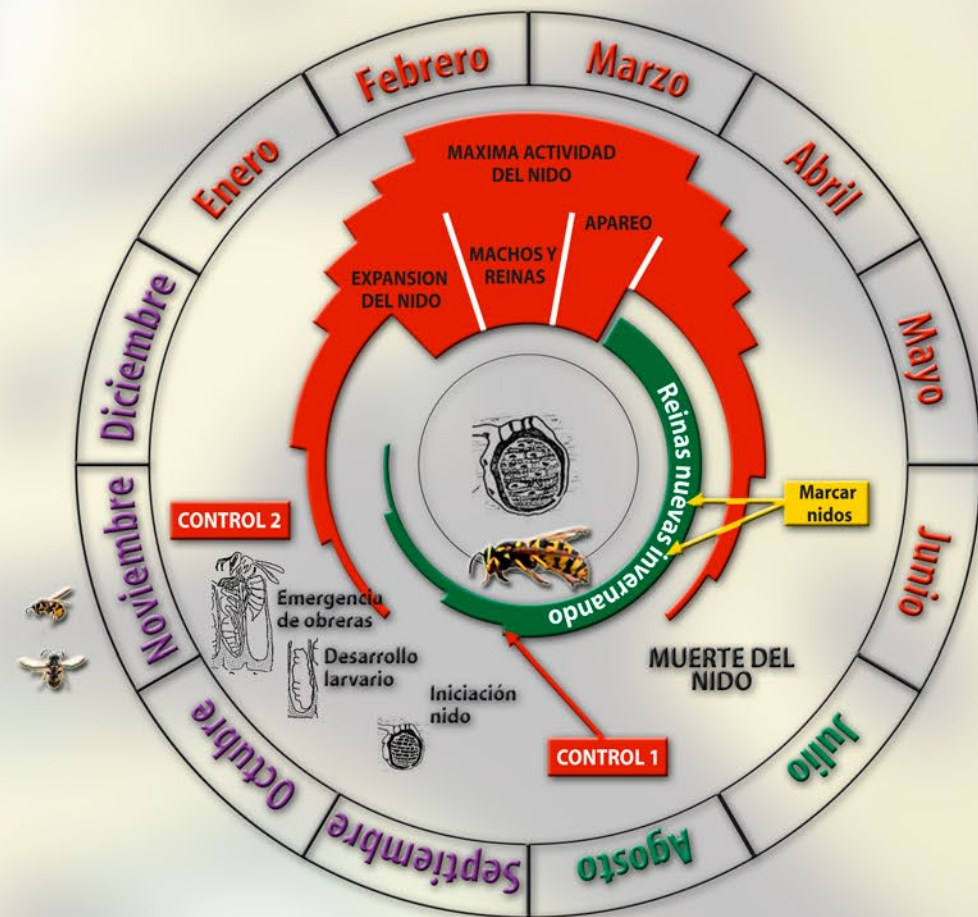
Sólo pica cuando las personas se acercan al nido o lo agreden.

Construye su nido siempre en altura, buscando los entretechos de las casas o aleros, con un solo panal, sin capa envolvente y unido al techo mediante un pedestal delgado.

Sus colonias son originadas en agosto por una o más obreras que sobrevivieron al invierno. Una sola obrera se convierte en reina y coloca huevos.

Por lo general no se encuentran más de 50 individuos por nido.

CICLO Avispa Chaqueta amarilla



Contenido Técnico:

Patricia Estay (INIA/La Platina) - Marcos Gerding (INIA/Quilamapu) - Marcos Beeche (SAG/DPA)

Edición y Diseño:

Departamento de Comunicaciones, SAG

Cuarta Edición: Octubre de 2014 / Edición digital

Vespula germanica

Avispa Chaqueta Amarilla



SERVICIO AGRÍCOLA Y GANADERO

PARA COMBATIR A LA CHAQUETA AMARILLA HAY QUE CONOCERLA

Cuando comienza la primavera, las personas, animales y plantas nos vemos rodeados de insectos, la mayoría de los cuales son benéficos, aunque también hay algunos dañinos. Entre estos últimos, las avispa son las que causan mayores molestias, siendo las especies introducidas *Polistes* spp. conocida como avispa papelera y la avispa *Vespula germanica*, chaqueta amarilla, o avispa carnívora las que más daño producen en las actividades agropecuarias y recreativas. Esta última es la más agresiva y difícil de controlar porque construye sus nidos en el suelo y puede consumir una amplia variedad de alimentos: polen, fruta, carne, otros insectos. También puede atacar al hombre y a los animales como vacas, perros, gallinas y aves.



Reina, Macho y Obrera de *Vespula germanica*, avispa chaqueta amarilla

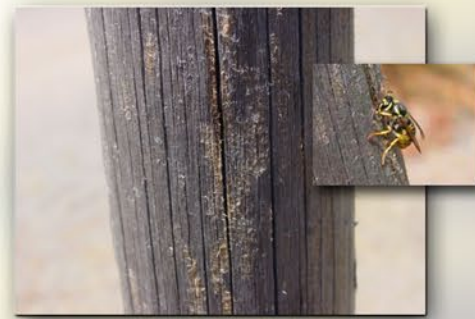
Antes de iniciar cualquier programa de control es necesario conocerla. Saber que son insectos sociales y organizados, que presentan en su nido una reina, encargada de la reproducción; obreras que son responsables de alimentar las larvas, y machos que aparecen a fines del verano y cuya única función es fecundar a las nuevas reinas que invernarán hasta la próxima primavera.



Salida de nido de avispa chaqueta amarilla.



A fines de invierno, debido al aumento de la temperatura, la reina sale del lugar protegido y ubica cortezas de árboles o postes de madera a los que, retira la celulosa que necesita para construir su nido, dejando un daño típico en la madera.



En la zona central del país esto ocurre desde inicios de septiembre hasta noviembre. La reina ubica el lugar donde va a construir su nido, la mayoría de las veces cercano al nido antiguo inactivo o a una distancia no más allá de 300 metros: sólo durante este período es posible ubicarla fuera del nido, porque se encarga de buscar el alimento, poner huevos y alimentar a las crías. Sus primeras crías son obreras, que aparecen generalmente en el mes de noviembre en la zona central y son las que abastecerán y criarán a las nuevas obreras que nos invaden en el verano. También en el nido, a fines del verano, empiezan a emerger los machos y las reinas nuevas, serán fecundadas y darán origen a nuevos nidos la próxima temporada.

En la zona central del país esto ocurre desde inicios de septiembre hasta noviembre. La reina ubica el lugar donde va a construir su nido, la mayoría de las veces cercano al nido antiguo inactivo o a una distancia no más allá de 300 metros: sólo durante este período es posible ubicarla fuera del nido, porque se encarga de buscar el alimento, poner huevos y alimentar a las crías. Sus primeras crías son obreras, que aparecen generalmente en el mes de noviembre en la zona central y son las que abastecerán y criarán a las nuevas obreras que nos invaden en el verano. También en el nido, a fines del verano, empiezan a emerger los machos y las reinas nuevas, serán fecundadas y darán origen a nuevos nidos la próxima temporada.

En la zona central del país esto ocurre desde inicios de septiembre hasta noviembre. La reina ubica el lugar donde va a construir su nido, la mayoría de las veces cercano al nido antiguo inactivo o a una distancia no más allá de 300 metros: sólo durante este período es posible ubicarla fuera del nido, porque se encarga de buscar el alimento, poner huevos y alimentar a las crías. Sus primeras crías son obreras, que aparecen generalmente en el mes de noviembre en la zona central y son las que abastecerán y criarán a las nuevas obreras que nos invaden en el verano. También en el nido, a fines del verano, empiezan a emerger los machos y las reinas nuevas, serán fecundadas y darán origen a nuevos nidos la próxima temporada.

Avispa sacando celulosa de corteza de un poste de madera y daño producido.



Nido extraído de avispa chaqueta amarilla

¿QUE HACER PARA CONTROLAR A LA AVISPA CHAQUETA AMARILLA?

Cómo Identificar a la chaqueta amarilla



Una correcta identificación de la avispa chaqueta amarilla ayuda a la aplicación de un control correcto, oportuno y eficiente.

Recuerde que la reina de la avispa chaqueta amarilla, es de un tamaño de entre 1 a 2 cms con el abdomen abultado, poca cintura, antenas negras y sólo se verá volar a inicios de primavera. Las obreras son de menor tamaño.

Las avispas papeleras *Polistes* spp. son de patas largas, abdomen alargado, con mucha cintura, antenas naranjas, hacen nidos con un solo panel y en altura (tejados, árboles). Vuelan muy temprano, a inicios de agosto.



Avispa papelera *Polistes* sp.



Nido de avispa papelera.

COMO ELIMINAR Y CONTROLAR LA CHAQUETA AMARILLA

Entre septiembre y noviembre capture reinas

Por cada reina de avispa chaqueta amarilla que capture y destruya es un nido menos.

Use trampas plásticas desechables

Construya la trampa con una botella de plástico desechable con dos aberturas en la mitad de la botella, llénela con agua y detergente casi hasta las aberturas, coloque como cebo en su interior un trozo de 2x2 cm de carne con grasa o trozos de pollo, vienasas o longaniza, reemplace el cebo cada 3 días.



Trampa de botella plástica desechable para avispa chaqueta amarilla.

Ubicación y número de trampas a instalar

En el lugar donde usted observó avispas o nidos en la temporada anterior, debe colocar las nuevas trampas. Distribúyalas en un radio de 300 metros, una trampa cada 50 metros, a una altura de 2 metros en árboles o postes, evitando el sol directo.

Qué hacer con las avispas muertas

Asegúrese de que las avispas caídas en las trampas estén muertas y entiérrelas.

Otras recomendaciones

- Si usted ha seguido los pasos anteriores, o no ha hecho el control de reinas y tiene el problema de avispa chaqueta amarilla, utilice las mismas trampas



para disminuir las poblaciones de obreras, mantenga el uso de trampas durante toda la temporada.

- No use cebos con insecticidas, ni aplique insecticidas directamente a los nidos. En caso de ser necesario CONSULTE A ESPECIALISTAS.
- No use ninguna trampa con cebos azucarados, porque puede dañar a las abejas y otros insectos benéficos.
- Marque los sitios donde observe avispas en el suelo o haya observado o retirado un nido. Aleje a los niños de ese lugar. No trabaje el área. No retire usted sólo el avispero. Si es invierno y no observa avispas en el lugar, es posible que estén las reinas hibernando.
- No mantenga frutas sobremaduras en los árboles.

MEDIDAS A TOMAR FRENTE AL ATAQUE DE LAS AVISPAS CHAQUETA AMARILLA

- Si es mordido por una avispa abandone el área, porque muchas avispas pueden venir en ayuda de la atacante.
- No las agreda.
- Lave el área afectada con agua y jabón.
- Recuerde que ellas no pierden el aguijón, la misma avispa puede picarlo varias veces.
- Aplique un anestésico local, o compresas de agua fría o hielo, para disminuir la picazón. Si presenta síntomas de alergia (inflamación exagerada, tersedas, problemas respiratorios), consulte a un médico o acuda a un consultorio cercano.
- No deje alimentos, ni restos de comida al aire libre, mantenga la basura bien tapada.
- En paseos y en asados, ponga atención al alimento y bebidas antes de llevar a la boca.

